



Estado de Santa Catarina
Prefeitura Municipal de Anchieta.
Departamento de Engenharia.

MEMORIAL DESCRITIVO

PAVIMENTAÇÃO POLIÉDRICA.

PROPONENTE:	MUNICÍPIO DE ANCHIETA/SC
OBRA:	PAVIMENTAÇÃO POLIÉDRICA (Calçamento / pedras rearranjadas)
LOCAL:	Trecho da Servidão Pública Dorvalino Facco, Bairro Xavantes
DATA:	Dezembro de 2023

IDENTIFICAÇÃO DO EMPREENDIMENTO:

Este memorial descritivo tem por objetivo complementar os projetos técnicos relativos à obra de pavimentação poliédrica em trecho de rua / estrada no Município de Anchieta/SC.

DO LOCAL E SITUAÇÃO ATUAL:

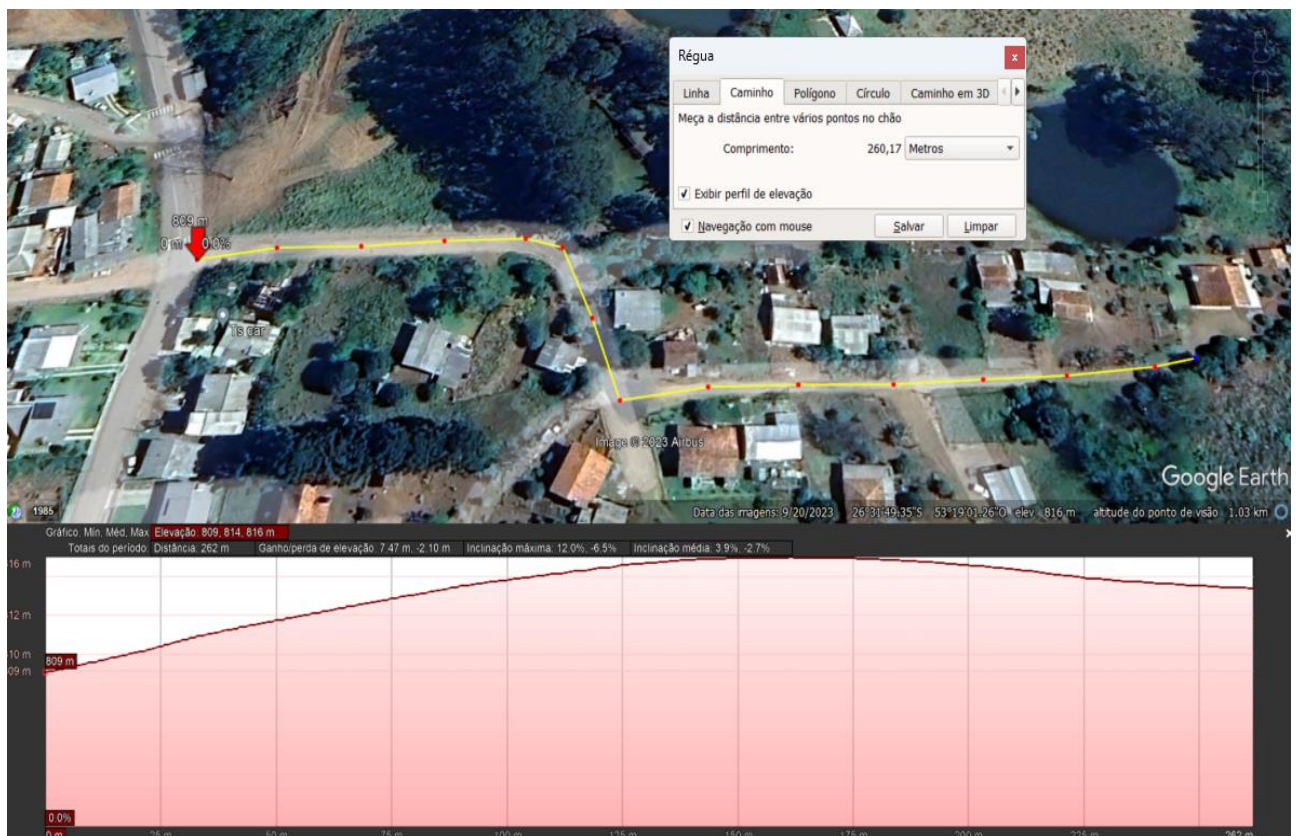


Ilustração atual do local a ser aplicado a pavimentação, imagem de satélite, 20/09/2023.



Estado de Santa Catarina
Prefeitura Municipal de Anchieta.
Departamento de Engenharia.

MEMORIAL DESCRITIVO



Ilustração atual do local a ser aplicado a pavimentação, trecho 01 e 08.



Ilustração atual do local a ser aplicado a pavimentação, trecho 02, 03 e 07.



Estado de Santa Catarina
Prefeitura Municipal de Anchieta.
Departamento de Engenharia.

MEMORIAL DESCRITIVO



Ilustração atual do local a ser aplicado a pavimentação, trecho 04 e 05.



Ilustração atual do local a ser aplicado a pavimentação, trecho, parte final, 04 e 05.

NECESSIDADE DO EMPREENDIMENTO:

Neste trecho, além do atendimento de casas, com a melhoria da infraestrutura, a pavimentação gerará mais segurança e qualidade de vida a moradores, pedestres e motoristas, bem como propiciará melhores das condições da malha viária e do desenvolvimento econômico da região.



Estado de Santa Catarina
Prefeitura Municipal de Anchieta.
Departamento de Engenharia.

MEMORIAL DESCRITIVO

GENERALIDADES:

Deverão ser mantidas na obra, em local determinado pela fiscalização:

- Local para formação de canteiro de obras, sinalizações e instalação de escritório, depósito, centrais de trabalho, etc.
- Placa de obra executada pela empreiteira, em padrão conforme convênio ou o indicado pela municipalidade;
- Expedida à custas da empreiteira, documentos de ART de execução e uma cópia dos projetos, memoriais, planilhas e contrato relativo a obra.

A obra deverá ser feita rigorosamente de acordo com o projeto aprovado, sendo que toda e qualquer alteração que por ventura deva ser introduzida no projeto, na obra, ou nas especificações, visando melhorias, só será admitida com autorização escrita formalizada pelo responsável técnico do projeto e do fiscal da obra.

Poderá a fiscalização paralisar os serviços, ou mesmo mandar refazê-los quando os mesmos não se apresentarem de acordo com as especificações de projetos, memoriais, orçamentos, das normas de boa técnica, ou se a fiscalização determinar.

Nos projetos apresentados, entre as medidas tomadas em escala e medidas determinadas por cotas, prevalecerão sempre as últimas.

Deverão ser observadas as normas de segurança do trabalho em todos os aspectos. Esse as custas da empreiteira.

No caso de a empreiteira querer substituir materiais ou serviços que não constam nas especificações do objeto, deverá ser apresentado relatório justificativo para sua utilização e a composição orçamentária completa contendo materiais e serviços, que permita a comparação, que será avaliada pelo autor do projeto e/ou fiscal da obra, com posterior despacho escrito formal.

1. SERVIÇOS INICIAIS A CARGO DA EMPREITEIRA:

1.1. Documentação a ser apresentada:

Antes do início das obras a empreiteira deverá providenciar, e apresentar para o órgão contratante e ao fiscal da obra:

- a) ART de execução;
- b) CNO da obra;
- c) Livro de registro dos funcionários alocados para a obra;
- d) Programa de Segurança do Trabalho;
- e) Plano de gestão de canteiro de obras;
- f) Diário de obra de acordo com o Tribunal de Contas.

2. PROJETOS:

O projeto refere-se à pavimentação poliédrica, detalhado conforme plantas técnicas, orçamentos, cronogramas entre outros em anexo, ao processo.



Estado de Santa Catarina
Prefeitura Municipal de Anchieta.
Departamento de Engenharia.

MEMORIAL DESCRITIVO

As plantas técnicas, compõe-se de:

- Planta baixa (planimetria), perfil longitudinal, seção transversal e detalhes construtivos;
- Planta do traçado a ser pavimentado e sinalização viária ou instalações complementares.

Os projetos foram baseados na legislação vigente, no que se refere às especificações técnicas, de materiais, métodos aplicados e construtivos ou aos ajustes necessários a atender a essa municipalidade. Qualquer divergência, deve o EMPREITEIRO, comunicar a FISCALIZAÇÃO.

3. RESPONSABILIDADE TÉCNICA:

O projeto terá sua Anotação de Responsabilidade Técnica, anotada perante o CREA/SC, pelo engenheiro civil, **João Everton Ruby sob o nº 130064-9**, servidor público do Município de Anchieta/SC. Ou a quem esse for delegado.

4. ESTUDOS TOPOGRÁFICOS:

A locação foi efetuada de acordo com os processos clássicos de topografia, lançando-se as tangentes para a definição dos pontos de intersecção (PIS); o eixo da via foi piqueteado entre 10 e 20 metros, demarcadas linhas mestras de curvas de nível entre 0,50 e 1,00 metros.

O levantamento foi executado com o auxílio do equipamento eletrônico “estação total e aparelho GP’S, os dados coletados foram processados no software “topograph” e AUTO CAD. **Observe que o estudo foi elaborado antes deste projeto, por outro profissional técnico, vinculado a outra atribuição, distinta, porém com a mesma finalidade e anexo a esse processo.**

5. PROJETO GEOMÉTRICO:

O projeto geométrico foi desenvolvido tendo por base as características técnicas preconizadas nas normas para projetos geométricos de logradouros urbanos, e a cumprir as expectativas e anseios desta municipalidade, foi ordenado aos elementos básicos reconhecidos pelos estudos topográficos. **Observe que foi elaborado por outro profissional técnico, vinculados a outra atribuição, distinta, porém com a mesma finalidade e anexo a esse processo.**

6. PROJETO PLANIALTIMÉTRICO:

O projeto planialtimétrico constitui-se na representação gráfica dos dados obtidos nos estudos topográficos, resultando da exploração realizada em campo com o equipamento eletrônico estação total. **Observe que foi elaborado por outro profissional técnico,**



Estado de Santa Catarina
Prefeitura Municipal de Anchieta.
Departamento de Engenharia.

MEMORIAL DESCRITIVO

vinculados a outra atribuição, distinta, porém com a mesma finalidade e anexo a esse processo.

7. CONSIDERAÇÕES FINAIS:

Obras pertinentes a regularização de base/leito existentes, drenagem pluvial, bocas de lobo para captação, calçadas ou similares, são existentes ou serão executados em contrapartida por meio de recursos próprios, material, maquinário e mão de obra fornecidos pela Secretária de Obras e Infraestrutura Municipal. Ou será objeto de outro processo.

Limpeza do local, inicial ou final, envolvendo a utilização ou não de água, entende-se por ser executado às custas da empreiteira contratada.

É sempre conveniente que seja realizada uma visita aos locais das obras para tomar conhecimento da extensão dos serviços.

Sugestões de alterações devem ser feitas ao autor do projeto e/ou à fiscalização, obtendo deles a autorização para o pretendido, sob pena de ser exigido o serviço como inicialmente previsto, sem que nenhum ônus ou prejuízo ao contratante.

Por fim, outros não citados neste ou não observados neste processo, segue-se os critérios de edital, do contrato, ou da legislação vigente.

Anchieta -SC, dezembro de 2023.